

106-1 磁振影像學期中考

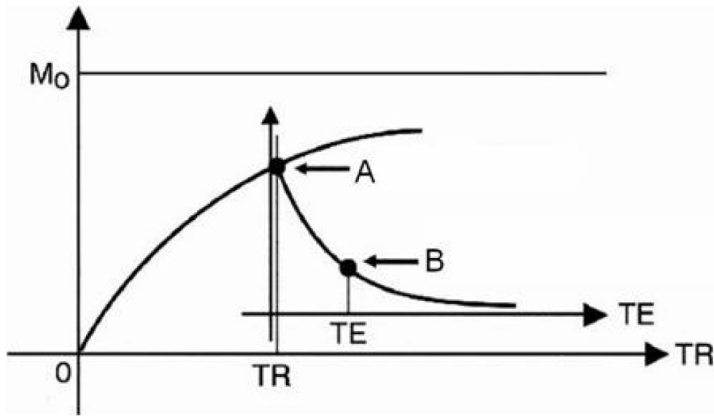
生物醫學影像暨放射科學系 大學部三年級

盧家鋒 2017.11.15

一、國考題精選—單選題（每題 1.2 分，共計 60 分）

- MRI 射頻發射線圈 (RF transmitters) 所發出的射頻，具有什麼特性？
 - 頻率大於紫外線的頻率
 - 波長小於 γ 射線
 - 在真空中的速度和 X 射線一樣
 - 能量大於 10 keV
- 在 1.5T 的磁場中，氫原子核的磁旋比 (gyromagnetic ratio (γ)) 為多少？
 - 64 MHz
 - 42.6 MHz
 - 64 MHz/ Tesla
 - 42.6 MHz/ Tesla
- 磁振造影儀器中脈衝控制單元 (pulse control unit) 主要是控制那兩個系統？
 - 主磁場與梯度磁場線圈
 - 梯度磁場線圈與射頻線圈
 - 射頻線圈與勻場線圈
 - 主磁場與勻場線圈
- 在醫用磁振造影儀器中，利用多個小的表面線圈以提升訊雜比，提供更快速詳盡的掃描，這是屬於那一種線圈？
 - 勻場線圈 (shim coils)
 - 直角相位線圈 (quadrature coils)
 - 相位陣列線圈 (phased array coils)
 - 螺線管線圈 (solenoid coils)
- 一般而言，磁振造影所使用的體積線圈 (volume coil) 與表面線圈 (surface coil) 相比，下列敘述何者最為正確？
 - 體積線圈提供較高的訊雜比及空間均勻度
 - 表面線圈提供較高的訊雜比及空間均勻度
 - 體積線圈提供較高的訊雜比，表面線圈提供較高的空間均勻度
 - 表面線圈提供較高的訊雜比，體積線圈提供較高的空間均勻度
- 在臨床磁振造影中，使用 16 通道之相位陣列線圈 (phased array coil) 與鳥籠線圈 (birdcage coil) 進行頭部造影時，若造影參數相同，其所需造影時間下列何者最為正確？
 - 造影時間相同
 - 16 通道線圈為 16 倍
 - 16 通道線圈為根號 16 倍
 - 16 通道線圈為 1/16 倍
- 下列關於臨床磁振造影儀造影時所發射出之射頻輻射的敘述，何者錯誤？
 - 主磁場強度 (B_0) 為兩倍時，射頻輻射之能量應為四倍
 - 主磁場強度 (B_0) 為兩倍時，射頻輻射之頻率應為兩倍

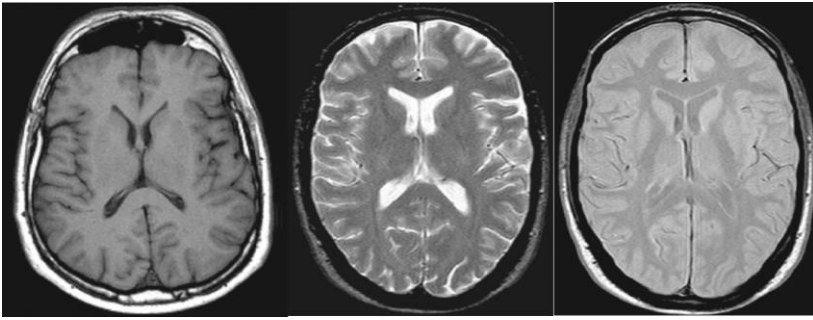
- C.主磁場強度 (B_0) 為兩倍時，若要達到同樣的偏折角度 (flip angle)，射頻輻射之功率可維持不變
- D.主磁場強度 (B_0) 增高時，激發射頻輻射磁場 (B_1) 在人體內之空間分布較不均勻
8. 在臨床磁振造影系統中，控制梯度線圈開關及射頻發射時間等的硬體設備為：
- A.梯度線圈 (gradient coil)
- B.射頻發射線圈 (RF transmit coil)
- C.脈衝控制單元 (pulse control unit)
- D.影像處理器 (image processor)
9. 下圖為 MRI 中磁矩 M (magnetization) 隨時間變化之關係圖。下列敘述何者正確？



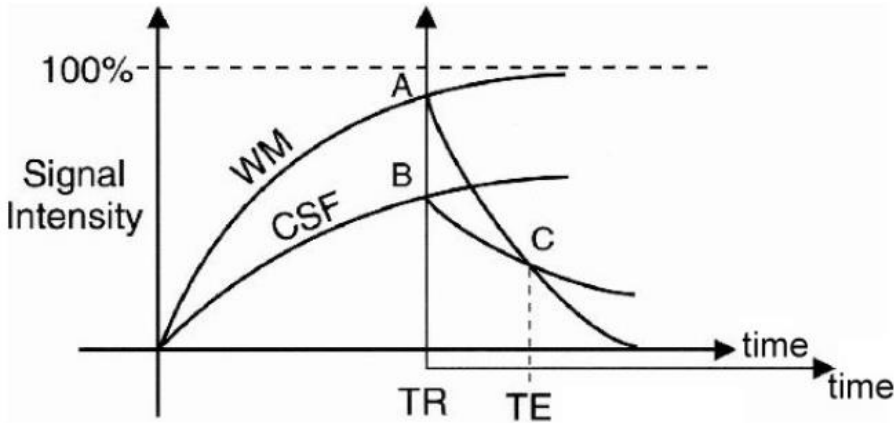
- A. A 應為 $M_0(1-e^{-T1/T2})$
- B. A 應為 $M_0(1-e^{-TR/T1})$
- C. B 應為 $M_0 e^{-T2/TE}$
- D. B 應為 $M_0(1-e^{-TE/T2})$
10. 有關 MRI 技術，以下何者最正確？
- A.長的 TR 減少 T2 weighting
- B.長的 TE 減少 T2 weighting
- C.短的 TR 增加 T1 weighting
- D.短的 TE 增加 T2 weighting
11. 若梯度振幅 (gradient amplitude) 為 40 mT/m，上升時間 (rise time) 為 0.2 s，則扭轉速率 (slew rate) 為：
- A.0.8 (mT · s²) / m
- B.4 (mT · s) / m
- C.200 mT / (m · s)
- D.100 mT / (m · s²)
12. 磁振造影中梯度磁場為一向量，下列敘述何者錯誤？
- A.梯度磁場向量的方向和梯度線圈的材質無關
- B.梯度磁場向量的大小和梯度線圈的圈數有關
- C.梯度磁場向量的方向和主磁場垂直
- D.梯度磁場向量的方向和流經線圈的電流方向有關
13. 醫用磁振造影檢查中，給予受試者耳塞減少噪音影響，請問此噪音是由磁振造影儀器中那一種系統所產生的？
- A.主磁場 (main magnetic field)
- B.梯度磁場 (gradient magnetic fields)

- C.射頻脈衝 (RF pulse)
- D.勻場系統 (shim system)

14. 下列磁振影像對比，由左至右分別為何種權重？



- A. T1-weighted, T2-weighted, proton density weighted
 - B. T2-weighted, T1-weighted, proton density weighted
 - C. proton density weighted, T2-weighted, T1-weighted
 - D. T1-weighted, proton density weighted, T2-weighted
15. 下圖為 MRI 中磁矩 M (magnetization) 隨時間變化之關係圖。若以此 TR 及 TE 進行掃描，則下列有關影像中 WM 及 CSF 訊號強度的敘述，何者正確？

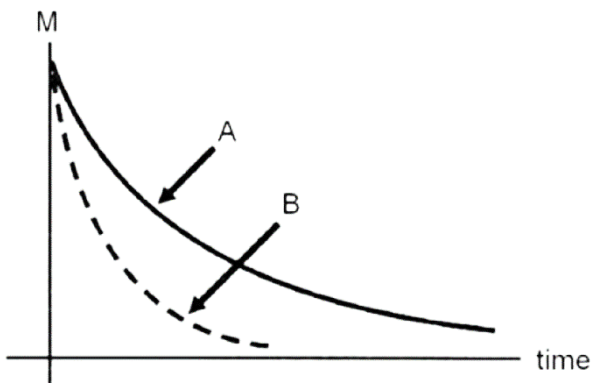


- A.WM 較大
 - B.CSF 較大
 - C.兩者一樣大
 - D.兩者均無訊號
16. 關於 MRI 磁場屏蔽的敘述，下列何者正確？
- A.主動式磁場屏蔽比被動式磁場屏蔽重量大
 - B.被動式磁場屏蔽需要比主動式磁場屏蔽更多電力
 - C.使用被動式磁場屏蔽主要是為了減少射頻對病人的傷害
 - D.使用主動式磁場屏蔽可以減少磁場對周邊儀器的影響
17. 3 Tesla 的磁振造影掃描儀中，若主磁場的不均勻度 (inhomogeneity) 為 ± 1 ppm，則主磁場強度最大值和最小值的差值為：
- A.0.01 G
 - B.0.02 G
 - C.0.04 G
 - D.0.06 G
18. 關於臨床磁振造影儀之射頻線圈，下列敘述何者錯誤？
- A.所有放射師可拆卸的射頻線圈皆僅為接收射頻線圈

- B.使用表面線圈接收訊號時，通常搭配使用體線圈發射射頻脈衝
- C.部分頭部射頻線圈為可發射並可接收
- D.部分四肢射頻線圈為可發射並可接收
19. 若 superior-inferior 方向為 z 軸，right-left 方向為 x 軸，anterior-posterior 方向為 y 軸，則下列有關切面選擇梯度的敘述何者正確？
- A.Gx 可選擇軸狀 (axial) 切面
- B.Gx 可選擇冠狀 (coronal) 切面
- C.Gy 可選擇冠狀 (coronal) 切面
- D.Gy 可選擇矢狀 (sagittal) 切面
20. 下列何者可以增加磁振造影影像的訊雜比 (signal-to-noise ratio) ？
- A.使用較小的 FOV
- B.使用較薄切片厚度
- C.使用較窄的頻寬 (bandwidth)
- D.減少激發 (excitation) 次數
21. 在 MRI 中使用不對稱矩陣 (asymmetrical matrix) (從 256×256 變成 256×128) 時，對影像的影響為：
- A.檢查時間減少，空間解析度增加
- B.檢查時間減少，空間解析度減少
- C.檢查時間增加，空間解析度增加
- D.檢查時間增加，空間解析度減少
22. 磁振造影參數固定照野範圍，若增加矩陣數 (matrix)，影像會有下列何種結果？
- A.解析度降低，訊號量增加
- B.解析度降低，訊號量降低
- C.解析度增加，訊號量增加
- D.解析度增加，訊號量降低
23. 下列那一個公式是用來計算磁振造影系統的共振頻率？
- A. 布拉克 (Bloch)
- B. 傅利葉 (Fourier)
- C. 拉莫爾 (Larmor)
- D. 普朗克 (Plank)
24. 磁振造影中，補墊線圈 (shimming coil) 的用途為：
- A. 修正主磁場的均勻度
- B. 流體補償 (flow compensation)
- C. 修正反摺假影 (aliasing artifact)
- D. 降低雜散磁場 (fringe field)
25. 磁振造影射頻線圈接收 RF 時，最常和下列何者同一時間啟動？
- A. 偏向角 (flip angle) 產生
- B. 脂肪抑低
- C. 頻率編碼梯度
- D. 切面選擇梯度
26. 在 T1 加權影像 (T1WI) 中，長 T1 特性之組織會表現下列何項？
- A. hypointensity

- B. hyperintensity
 - C. isointensity
 - D. no-signal
27. 下列關於逆磁性 (diamagnetism) 物質的敘述，何者正確？
- A. 逆磁性物質的磁化率 (susceptibility) 為正值
 - B. 在沒有外加磁場的情況下，逆磁性物質有一淨磁矩 (net magnetic moment)
 - C. 磁振造影對比劑 Gd 螯合物為逆磁性物質
 - D. 含氧血紅素 (oxyhemoglobin) 為逆磁性物質
28. 根據採樣定理 (sampling theorem)，有一訊號包含的最大頻率為 65 Hz，我們想要觀察的訊號頻率為 40 Hz，則取樣頻率為多少最恰當，可避免訊號失真 (aliasing) 的發生？
- A. 20 Hz
 - B. 40 Hz
 - C. 80 Hz
 - D. 130 Hz
29. 磁振造影主磁場線圈所產生的磁場 B_0 和射頻線圈所產生的磁場 B_1 之間的夾角為多少？
- A. 0°
 - B. 45°
 - C. 90°
 - D. 180°
30. 磁振造影中，關於 RF 訊號的接收，下列敘述何者正確？
- A. 在相位編碼梯度達到最大值時接收
 - B. 在相位編碼梯度的上升時間開始接收訊號，可以增加訊號的 SNR
 - C. 通常在頻率編碼梯度達到最大值時接收
 - D. 若在頻率編碼梯度的上升時間開始接收訊號，可以增加訊號的 SNR
31. 有關磁振造影機中所使用之射頻線圈 (radio-frequency coils) 之敘述，下列何者錯誤？
- A. 表面式射頻線圈 (surface coils) 可在近線圈處有較高訊雜比
 - B. 體積式射頻線圈 (volume coils) 常兼發射及接收器使用，可提供較高影像均勻度
 - C. 用來計算在接收器射頻線圈中所生感應電動勢大小之理論為法拉第定律
 - D. 射頻線圈當發射器時，其所產生之射頻磁場方向必須與主磁場平行
32. 磁振造影儀器的梯度線圈系統，為了在 Z 軸方向梯度線圈系統，製造出線性梯度磁場，經過該梯度線圈之兩側末段電流方向應該相互為何？
- A. 垂直
 - B. 平行
 - C. 相反
 - D. 相同
33. 若磁場強度 $B_0 = 3 \text{ T}$ 時，線性梯度強度 $G_x = 6 \text{ G/cm}$ ，上升速度 (rise time) = $100\mu\text{s}$ ，其 slew rate (mT/m/s) 為何？
- A. 600,000
 - B. 800,000
 - C. 6,000
 - D. 8,000
34. 在磁振造影過程中，若要提高主磁場均勻度，操作者可使用下列何種方法達成？

- A. 被動式磁場均勻法 (passive shimming)
 - B. 主動及被動式磁場均勻法
 - C. 視磁場均勻度要求而定
 - D. 主動式磁場均勻法 (active shimming)
35. 磁振造影中，下列何者可使切片厚度減半？
- A. 梯度不變，射頻頻寬 (bandwidth) 加倍
 - B. 梯度不變，射頻頻寬 (bandwidth) 減半
 - C. 梯度減半，射頻頻寬 (bandwidth) 不變
 - D. 梯度減半，射頻頻寬 (bandwidth) 減半
36. 下列何者是影響 T1 權重的主要參數；又，何者是影響 T2 權重的主要參數？
- A. TR ; TE
 - B. TR ; TR
 - C. TE ; TE
 - D. TE ; TR
37. 目前大多數 MRI 之造影，係使用下列何種核種 (Nuclei) ？
- A. C (Carbon)
 - B. H (Hydrogen)
 - C. O (Oxygen)
 - D. P (Phosphorus)
38. 下圖為 MRI 中磁矩 magnetization (M) 隨時間變化之關係圖。下列敘述何者正確？



- A. 若 A 為 T1 衰減曲線，則 B 為 T2 衰減曲線
- B. 若 A 為 T2 衰減曲線，則 B 為 T1 衰減曲線
- C. 若 A 為 T2 衰減曲線，則 B 為 T2* 衰減曲線
- D. 若 A 為 T2* 衰減曲線，則 B 為 T2 衰減曲線

39. T1 遲緩與 T2 遲緩的關係為何？
- A. 兩者同時開始，不同時結束
 - B. 兩者不同時開始，不同時結束
 - C. 兩者不同時開始，但同時結束
 - D. 兩者同時開始，同時結束
40. 磁振造影主磁場 B_0 增加時，下列敘述何者正確？
- A. 在所有其它掃描參數都相同的情況下，訊雜比 (SNR) 減少
 - B. 氫原子核平行 (spin-up) 磁偶矩和反平行 (spin-down) 磁偶矩的能量差增加
 - C. ^{16}O 原子核拉莫頻率 (Larmor frequency) 減少
 - D. ^{12}C 原子核 T1 弛緩時間增加

41. 下列那一個不是 MRI 相位陣列線圈 (phased array coil) 的特點?
- A. 有助於影像解析度 (resolution) 的改善
 - B. 能增加影像的訊雜比 (SNR)
 - C. 線圈數越多, 成像時間越長
 - D. 能增加影像擷取的照野 (FOV)
42. 在 MRI 檢查時, 使用於病人身上之 RF wave 時間愈長, 則 nuclei 之 flip angle 會如何改變?
- A. 愈減少
 - B. 愈增加
 - C. 效果不一定
 - D. 兩者無關
43. 磁振造影中表面線圈 (surface coil) 和體線圈 (body coil) 相較, 則下列敘述何者正確?
- A. 表面線圈有較大的空間均勻度
 - B. 表面線圈有較大的訊雜比
 - C. 兩者均只能作為接收器
 - D. 兩者均能同時作為發射器和接收器
44. 下列有關各種組織 T1 值之比較, 何者最正確?
- A. 實質組織 > 水 > 脂肪
 - B. 水 > 白質 > 灰質
 - C. 白質 > 水 > 灰質
 - D. 水 > 實質組織 > 脂肪
45. 下列有關各組織 T2 的長短排序, 何者正確?
- A. 灰質 < 白質 < CSF < edema
 - B. CSF < edema < 灰質 < 白質
 - C. 灰質 < 白質 < edema < CSF
 - D. 白質 < 灰質 < edema < CSF
46. 磁振造影掃描儀的線圈排列, 由內而外的順序為:
- A. 梯度線圈、射頻線圈、補墊線圈、主磁場線圈、屏蔽線圈
 - B. 主磁場線圈、射頻線圈、梯度線圈、補墊線圈、屏蔽線圈
 - C. 射頻線圈、梯度線圈、補墊線圈、主磁場線圈、屏蔽線圈
 - D. 射頻線圈、主磁場線圈、梯度線圈、補墊線圈、屏蔽線圈
47. 在磁振造影中, 下列關於訊雜比與接收線圈的敘述何者錯誤?
- A. 訊雜比與線圈種類有關, 與線圈放置位置無關
 - B. 正交線圈 (quadrature coil) 提高訊雜比, 因為有兩個線圈偵測訊號
 - C. 相位陣列線圈 (phase array coil) 提高訊雜比, 因為多個線圈偵測到的訊號會加總起來
 - D. 表面線圈 (surface coil) 提高訊雜比, 因為可被放置於造影位置的近處
48. 下列有關磁振造影中體線圈 (body coil) 的敘述, 何者正確?
- A. 只能發射射頻 (RF), 不能接收射頻
 - B. 不能發射射頻 (RF), 只能接收射頻
 - C. 能發射射頻 (RF), 也能接收射頻
 - D. 能產生 x, y, z 方向的梯度磁場
49. 磁振造影儀器的梯度線圈系統, 為了在 Z 軸方向梯度線圈系統, 製造出線性梯度磁場, 經過該梯磁振造影在做多切面 (slice) 掃描時, 若激發射頻脈衝在切面選擇方向上不是方波, 因而作用

至鄰近切面產生的問題稱之為何？在影像上顯示為何？

- A. 串音 (cross talk)，切面間之影像重疊
 - B. 串音 (cross talk)，切面間之訊雜比及對比度改變
 - C. 疊影 (aliasing)，切面間之影像重疊
 - D. 疊影 (aliasing)，切面間之訊雜比及對比度改變
50. 在使用 3T 全身臨床磁振造影儀，病人躺在造影儀內進行造影時，關於激發射頻磁場 (B1) 方向，下列何者最為正確？
- A. 只可沿上下 (superior-inferior) 方向
 - B. 只可沿左右 (left-right) 方向
 - C. 只可沿前後 (anterior-posterior) 方向
 - D. 可沿左右 (left-right) 方向或前後 (anterior-posterior) 方向

二、簡答題 (兩大題共計 40 分)

1. 請說明如欲取得 T1 權重、T2 權重與質子密度(proton density)權重影像，應調控磁振造影中的哪兩種參數，又該如何調控？(10 分)
2. 進行磁振造影時，需使用射頻線圈並搭配三種梯度線圈 (gradient coils) 以取得影像空間資訊。
請 (1) 說明三種梯度線圈的名稱 (6 分)。
(2) 請分別簡述三種梯度線圈的使用時機 (9 分)。
(3) 請分別簡述三種梯度線圈達到空間編碼的作用原理 (15 分)。